

DIN ISTORIA ASOCIAȚIEI CREȘTINE A FEMEILOR DIN ROMÂNIA ȘI LIDERELE EI

Anemari Monica NEGRU

Abstract: The Women Christian Association was founded in 1919, under the patronage of Queen Mary, with the help and guidance of some foreign secretaries, who arrived in the country after the Great War. According to its Statutes, the aim of the Association was to provide young girls with physical, intellectual and moral education. The headquarters of the Association was in Bucharest, and other branches were opened in Iași, Sibiu, Constanța, Craiova, Arad, Timișoara and Cernăuți. The Association organized dormitories for schoolgirls, tailoring workshops, restaurants, canteens, educational circles, schools, courses, libraries, and summer camps. In its headquarters in Bucharest, Popa Rusu street no. 13, it organized constantly courses, conferences, concerts and even cinema. The Association continued to be active during the Second World War, when it carried out an extensive program of assistance to war refugees from Poland, Bessarabia, Northern Bucovina and Northwest Transylvania.

The Association had a Christian flag and the members wore a white uniform with blue ties. Its members, belonging to different social and professional categories, were active and devoted. Among its devoted and dedicated leaders, one has to mention Queen Maria – honorary president – and Princess Ileana - president of the *Blue Triangle* circles. Maria Filipescu, Natalia Slivici, Ioana Burileanu and Elena Orghidan were active presidents, and Alice Grunau Dimăncescu, Alice Voiculescu, Bucura Dumbravă were special members of the Association.

Keywords: Christian association, president, members, colonies, refugees.

I. Asociația Creștină a Femeilor din România – geneza și organizarea.

La începutul secolului XX, în contextul evoluției educației, a culturii, a mentalităților, tot mai multe femei s-au coalizat în asociații care activau pentru emanciparea lor socială, legislativă, politică, pentru acordarea drepturilor lor integrale. În contextul Primului Război Mondial, femeile s-au implicat voluntar în diverse activități de rezistență, în serviciile industriale, agricole, în asistența medicală, pe front și în spatele frontului. În „Anuarul Socec” din 1911, sunt menționate multe asemenea asociații, de exemplu: Azilul „Regina Elisabeta”, „Crucea Roșie” a Doamnelor din România, „Cultura și Ajutorul Femeii”, „Domnița Maria”, „Furnica”, „Leagănul Sf. Ecaterina”, „Materna”, „Munca”, „Femeile Române”, „Țesătoarea”, „Surorile de Caritate”, „Societatea de dame”, „Reuniunea Femeilor Române” din Iași, „Societatea pentru cultura profesională a femeii”, „Societatea Rândunica”, „Societatea Materna”, „Liga drepturilor și Datoriilor Femeii”¹.

În acest context, în 1919, a fost fondată Asociația Creștină a Femeilor (ACF), sub patronajul Reginei Maria, cu sprijinul unor secretare străine, sosite în țară la sfârșitul Primului Război Mondial. Regina Maria amintea de acest moment și promova modelul asociației YWCA (Young Women’s Christian Association – Asociația Tinerelor Femei Creștine):

„În ultimele mele călătorii în străinătate, peste tot locul, întreaga mea admirație a fost pentru rezultatele căpătate după o muncă încordată, de YWCA. Am stăruit ca o delegație să vie și la noi, încredințată că, în scurt timp, văzând ce se poate dobândi, cu tragere de inimă, opera lor după pildele ce ne dau, va deveni și va rămâne românească”².

¹ „Anuarul României și Capitalei București”, Editura Socec & Co., București, 1911, p. 141-155; *Istoria femeii din România în documente (1866 – 1918)*, volum editat de dr. Carol Căpiță, dr. Alin Ciupală (coordonator), drd. Arora Livia Chițu, dr. Cristina Gudin, drd. Oana Loredana Neferu, drd. Andreea Liliana Vasile, Editura Universității din București, 2008, p. 548; Stefan Păun, *Documente privind mișcarea feministă din România în perioada interbelică. Liga Drepturilor și Datoriilor femeii*, vol. I, București, Cartea Universitară, 2007, p. 3.

² ANR, SANIC, Colecția 50, dosar 4529, f. 158.



Fig. 1, Regina Maria, președinta de onoare a Asociației Creștine a Femeilor din România, ANR, SANIC, Fond familial Cantacuzino, dosar 297, p. 2.

Asociația Creștină a Femeilor a fost deci creată după modelul societății mondiale Young Women's Christian Association (YWCA), corespondenta feminină a Asociației Creștine a Tinerilor - Young Men's Christian Association (YMCA), care a apărut ca o mișcare creștină în Europa la jumătatea secolului al XIX-lea, fiind adoptată și în America. Corespondentul feminin, YWCA, are o istorie care începea la 1855 în Anglia. Clădită pe principii democratice, asociația a îmbrățișat tineretul din toate clasele sociale, de orice rasă, naționalitate sau religie. În anii revoluției industriale, fondatoarele, Lady Mary Kinnaird și Emma Robarts, au organizat grupuri de rugăciune și alte reuniuni pentru a sprijini tinerele femei³.

Prin această organizație, Regina Maria a dorit să asigure tinerelor fete o educație fizică, intelectuală și morală armonioasă, în spiritul credinței strămoșești, pregătindu-le profesional. Conform Statutelor Asociației Creștine a Femeilor, art. I, scopul ei era:

1. Să contribuie la dezvoltarea spirituală și la educația fizică, intelectuală și morală a tineretului feminist.

³ <https://www.worldywca.org/about-us/history/> - consultat 31.08. 2022.

2. Să-l ajute să-și întocmească o viață demnă de pildele Domnului nostru Isus Christos, potrivit învățaturii Bisericii Ortodoxe, respectând și fiind în plină armonie cu celelalte confesiuni creștine.
3. Să-l pregătească pentru numirea lui în noua așezare a vieții sociale de azi.
4. Să unească cu gândul și faptă în serviciul aproapelui⁴.

Asociația Creștină a Femeilor a fost recunoscută ca o organizație cu personalitate juridică, decizie publicată în Monitorul Oficial din 29 octombrie 1922⁵, inițial sediul societății fiind în căminul din b-dul Lascăr Catargi, la etaj, iar la parter funcționa YMCA⁶. Centrul activității ACF din București a fost pe strada Popa Rusu, nr. 13, unde s-a deschis un cămin pentru studente (20 de locuri), un atelier de țesătorie (16 lucrătoare, 12 ucenice), restaurant, școală de ucenice (95 eleve, cursuri gratuite, trei clase industriale, o clasă analfabete), cercuri de educație (duminica pentru 70 de ucenice, seara pentru 170 de lucrătoare, zilnic pentru 300 de eleve), cerc de camaraderie și serviciu social (48 membre active), cercul funcționarelor (100-160 de funcționare participând la conferințe, șezători și ceaiuri), cursuri de gimnastică și sport, bibliotecă (1000 cărți românești, franceze, engleze și germane, reviste)⁷.

Consiliul de administrație al asociației era format din președintă, biroul permanent, comitetele departamentelor: ale industriei, elevelor, funcționarelor, studentelor și comitetele de specialitate. Membrele ACF au reușit să deschidă un cămin pentru studente și primul cămin pentru funcționare, primul restaurant pentru fete și femei, primul cămin cu săli de odihnă, o bibliotecă, primele organizații de educație fizică și sport pentru fete, cursuri de limba franceză și engleză, cercuri de studii și conferințe pentru studențime, primele cercuri de educație și recreație pentru eleve de școală, pentru funcționare, lucrătoare și ucenice, asistență, recreație și îndemnuri bune tinerelor din fabrici, precum și primele campamente de vară pentru eleve de liceu, studente, funcționare, lucrătoare și ucenice⁸.

⁴ANR, SANIC, Fond Institutul de Studii Istorice și Social-Politice (în continuare ISISP), Personalități XV, dosar 294, p. 6.

⁵M.O., nr. 165, 29 oct.1922, p. 4570-4571.

⁶ANR, SANIC, Colecția 50, Fond XV, dosar 4529, f. 158.

⁷*Înfăptuiri (1919-1929)*, București, Tipografia Cărților Bisericești, 1929, în ANR, SANIC, Fond familial Cantacuzino, dosar 297, p. 16-22.

⁸ANR, Fond ISISP, Personalități XV, dosar 294, p. 4.

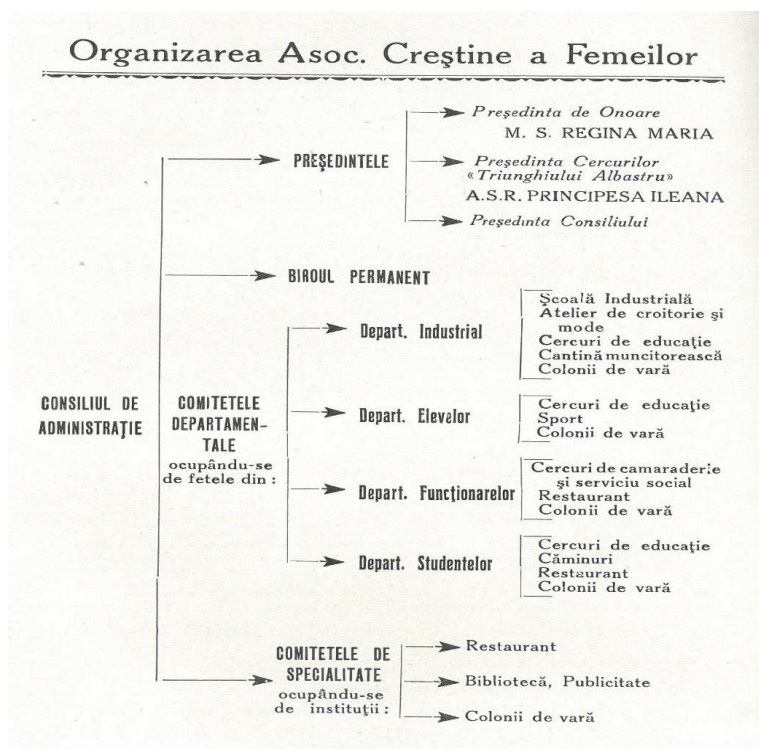


Fig. 2. Organizarea Asociației Creștine a Femeilor, în broșura „Înfăptuiri (1919-1929)”, București, Tipografia Cărților Bisericești, 1929, ANR, SANIC, Fond familial Cantacuzino, dosar 297, p. 4.

Activitatea asociației a fost bine structurată pentru tripla educație – fizică, intelectuală și morală (Triunghiul Albastru – trup, minte, suflet) – a tinerei generații și pentru creșterea rolului femeii în evoluția societății. Membrele asociației au strâns fonduri, apelând la autorități, la donatori, organizând chete, bazine, serbări și au reușit astfel să întemeieze cămine pentru eleve, cantine, ateliere de croitorie, cercuri de educație, școli, biblioteci, colonii de vară (la Bran, la Sărata-Scorei, Lerești-Muscel, Balcic). În monografia *Branul și cetatea Branului*, apărută în 1930, profesorul Ioan Moșoiu amintește de colonia de vară (case de odihnă) din Bran a Asociației Creștine a Femeilor, care era adăpostită în casele Reginei Maria. De la 15 iunie și până în 15 septembrie, se perindau trei serii de fete, membre ale Asociației Creștine a Femeilor, fiecare serie cuprinzând aproape 60 de fete alese dintre cele cu mijloace materiale mai reduse, care altfel nu ar fi fost în stare să beneficieze de

o vacanță la munte⁹. Pe durata verii, coloniile se desfășurau în două serii, a câte patru săptămâni, în lunile iulie și august, capacitățile de primire fiind între 130-160 de persoane pe serie, pentru fiecare casă de odihnă.

Unele membre ale ACF, eleve, studente, funcționare, lucrătoare, au format un cerc, cu scopul păstrării și promovării jocului românesc, numit *Brâul*¹⁰. Acest cerc aveau un legământ, o lege, un cântec:

„Cântecul cercului Brâul
(ieșit mai ales din rândul lucrătoarelor)

| | |
|---------------------------------|---------------------------------|
| Cine intră-n brâul nostru, | Mândră e ca nime-n lume |
| - Dumnezeu să-l ție – | Hora noastră – o floare – |
| Saltă-n joc și-i cântă-n suflet | Ne-au gătit-o mâini străbune |
| Numai bucurie. | Cu beteli din soare |
| | |
| Zi-i tu fluer de la munte | Opințuța ni-i vrăjită |
| Să răsun-e-n vale | Jocul să ni-l ție |
| Să se strângă Brâul mare | Pân-o-ncinge Brâul nostru |
| De drag surioare. | Scumpa Românie” ¹¹ . |

În perioada 1919-1935, activitățile Asociației Creștine a Femeilor cuprindeau cercuri de studii și anchete sociale, cursuri de pregătire pentru conducătoare, o școală de asistență socială în colaborare cu Institutul Social Român și Ministerul Muncii și Asistenței, cercuri și conferințe de pregătire creștină ortodoxă, Serviciul Social Creștin, cercuri de educație integrală pe bază națională și creștină pentru eleve și studente, ucenice și lucrătoare, funcționare și fete fără ocupație, o bibliotecă, un cor, un cerc de joc românesc, un curs de gimnastică ritmică, terenuri și centre de recreație organizată, echipe de sport (volei și baschet), cercuri turistice, un centru de asistență socială, educație și recreație organizată (la periferia Capitalei pentru populația școlară și industrială nr. 5), o școală industrială în colaborare cu Ministerul Muncii, un cămin de studente, restaurante, cantine ambulante, colonii de vară. De asemenea, membrele ACF obișnuiau să organizeze conferințe în zilele de joi și duminică, conferențiarul fiind Gheorghe Țițeica care a vorbit despre viața modernă, Izabela

⁹ Ioan Moșoiu, *Branul și cetatea Branului*, ediția a II-a, îngrijită, cu o introducere și o postfață de Paul D. Popescu, Editura Grafoanaytis, Ploiești, 2008, p. 93.

¹⁰ *Înfăptuiri...*, p. 19.

¹¹ *Ibidem*, p. 22.

Sadoveanu – *Probleme conștiinței în religie*, Emanoil Bucuța – *Un mare creștin*, Elena Rădulescu-Pogoneanu – *Viața într-o școală superioară în Franța*, arhimandritul Scriban ș. a.¹²

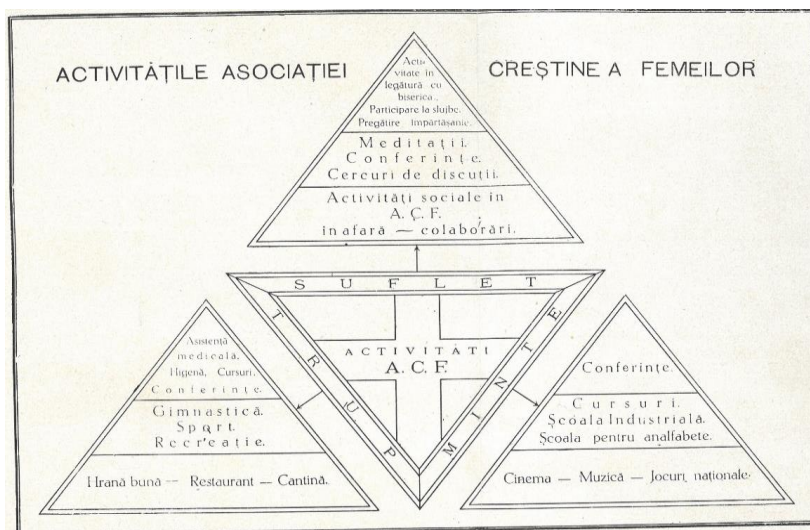


Fig. 3, Activitatea Asociației Creștine a Femeilor, ANR, SANIC, Fond familial Cantacuzino, dosar 297, p. 22.

ACF a colaborat cu Ministerul Ocrotirilor Sociale și al Muncii (școala de ucenice, cantina muncitorească, colonii), cu Primăria Municipiului București, cu Ministerul Armatei, școala de infirmiere „Principesa Elena” (gimnastică, jocuri, muzică), iar cu Biserica ortodoxă a acționat pentru întărirea ortodoxiei în țară, au organizat cântece, coruri¹³.

Asociația avea sediul central în București, alte filiale funcționând la Iași, Sibiu, Constanța, Craiova, Arad, Timișoara¹⁴. Aceste asociații s-au organizat într-o federație, formând Uniunea Națională a Asociației Creștine a

¹² ANR, SANIC, Colectia 50, fond 15, dosar 4529, f. 165.

¹³ *Înfăpturi...*, p. 24.

¹⁴ Asociația Creștină a Femeilor Române, *Dare de seamă asupra activității Asociației Creștine a Femeilor Române din Muntenia de la 1 aprilie 1940-31 martie 1941*, București, martie 1942, p. 5-12, în Ștefania Mihăilescu, *Din istoria feminismului românesc (1929-1948)*, vol. II, p. 359-366.

Femeilor Române din 1928 – conform Statutelor¹⁵. Există un drapel creștin al asociației, iar membrele aveau uniformă albă cu legătură albastră.

II. Liderele Asociației Creștine a Femeilor - inițiative și realizări.

Asociația era deschisă pentru femei din toată țara și toate categoriile sociale, iar numărul membrilor a crescut în fiecare an – dacă în 1919 erau 250, în 1929 erau 1250¹⁶, în 1936 se ajunsese la 2349¹⁷. Conform Art. 6 din Statut¹⁸ membrele ACF erau active sau aderente:

a) Persoanele a căror credință în D-zeu întru Christos le îndeamnă să urmeze și să studieze viața și învățăturile Mântuitorului. Acestea sunt membre active.

b) Persoanele care iau parte la activitatea Asociației, fără a adera la principiile ei de bază, adică fără a face o profesie de credință. Acestea sunt membre aderente.

Se cerea ca membrele să respecte codul ACF:

Adevărată stăpână pe mine însă-mi,

Leală în tot ce fac

Bună cu cei mici

Alături în cuget cu cei mai aleși

Sinceră și serioasă în hotărâri.

Totodată politicoasă în purtări

Răbdătoare și perseverentă

Urmărind drumul minunat ce ni se deschide¹⁹.

Multe membre ale asociației au fost la înălțimea acestui cod al ACF, iar un rol esențial în evoluția asociației l-a îndeplinit Regina Maria - președintă de onoare (1919-1938). În însemnările Reginei Maria, găsim diverse informații privind colaborarea ei cu membrele asociației, de exemplu menționează marea întrunire a YMTC și YWCA din 19 decembrie 1920²⁰, întâlnirea de la Cotroceni

¹⁵ ANR, SANIC, Fond Asociația Creștină a Femeilor, dosar 2, f. 2-8.

¹⁶ *Înfăptuiri...*, p. 5.

¹⁷ Nicoleta Petcu, *Asociația Creștină a Femeilor Române și casa mare din Bran a Reginei Maria a României*, în „Anuarul MNIR”, XXV, 2013, p. 260.

¹⁸ *Înfăptuiri...*, p. 5.

¹⁹ *Ibidem*, p. 18.

²⁰ Maria, Regina României, *Însemnări zilnice (ianuarie 1920 – decembrie 1920)*, vol. II, București, Editura Albatros, 1996, p. 348.

din 31 decembrie 1920²¹, participarea la un bazar al asociației în 22 aprilie 1921 unde a „cumpărat la un preț mare lucruri inutile”²². În memoriile sale din la 7 iulie 1924, Reginei Maria amintește de o vizită la casa mare din Bran, pe care a închiriat-o asociației, când a fost însoțită de: Ileana, Mașka (princesa Maria, fiica surorii Reginei Maria, Victoria-Melita, și a lui Kiril, mare-duce al Rusiei), Margueritte (prințesa Margarita a Greciei și Danemarcei, soția lui Friedel) și Friedel (prințul Gottfried de Hohenlohe-Langenburg, fiul surorii Reginei Maria, Alexandra, și al prințului Ernst al II-lea de Hohenlohe-Langenburg). După prânz, s-au dus la Dâmbovicioara pentru a explora peștera, iar la întoarcere au vizitat asociația. Despre această reuniune și membrele ACF, Regina Maria scria:

„Am fost primită cu dragoste și entuziasm. (...) Toate au fost muncitoare, care mai înainte au lucrat în fabrici și magazine. Ele socotesc acest lucru ca fiind un fel de Rai, și casa este, cu adevărat, frumoasă, ceea ce este o bucurie imensă, mai ales acel sentiment pe care-l au că pot conta pe acest lucru în fiecare an de acum înainte. Slavă Domnului că o avem pe domnișoara Slivici, care conduce cu entuziasm și înțelegere. Ea este, realmente, excepțională și simt că facem, cu adevărat, un lucru bun”²³.

Ulterior, Regina Maria povestea despre vizitarea coloniei ACF de la Bran la 3 august 1924²⁴, dejunuri cu membre ale asociației – dra Galiți, 7 aprilie 1926²⁵, inaugurarea noului centru al ACF la 10 aprilie 1927²⁶ și multe alte inițiative comune.

Regina Maria a atras în rândurile ACF și alte personalități din preajma ei, în primul rând, pe fetele sale, în special, principesa Ileana, pe Regina Maria a Iugoslaviei (fiica Reginei Maria, alintată Mignon), principesa Elena a Greciei

²¹ *Ibidem*.

²² *Idem, Însemnări zilnice (ianuarie 1921 – decembrie 1921)*, vol. III, București, Editura Albatros, 2004.

²³ *Idem, Însemnări zilnice (1 ianuarie 1924 – 31 decembrie 1924)*, volumul VI, Editura Historia, 2008, p. 334.

²⁴ *Ibidem*, p. 365.

²⁵ *Idem, Însemnări zilnice (1 ianuarie – 31 decembrie 1926)*, vol. VIII, București, Editura Cognitia, 2010, p. 105.

²⁶ *Idem, Însemnări zilnice (ianuarie – decembrie 1927)*, vol. IX, București, Editura Polirom, 2012, p. 294.

(soția regelui Carol al II-lea și mama regelui Mihai I), miss Ida Marr (gubernanta principesei Ileana), doamnele Sanda Matei, Irina Procopiu ș.a.²⁷.

Principesa Ileana a României, *Domnița*, cum era numită în diverse scrieri de epocă²⁸, și-a făcut educația socială în Asociația Creștină a Femeilor. În această societate a intrat încă de la vârsta de 12 ani, luând parte la cercul fetelor mici, la jocuri, plimbări, ședințe. Treptat, a făcut parte din diverse cercuri, alături de fete de diferite categorii sociale, astfel, s-a jucat cu ucenicele, a muncit alături de lucrătoare, eleve, funcționare și studente. A fost președintă de grup, înființând un cerc al prietenelor ei, pregătindu-le pentru serviciul social. La vârsta de 17 ani, a devenit președinta tuturor cercurilor Triunghiului Albastru, titlu purtat de gruparea tineretului până la 18 ani. Crescând alături de tineretul țării, principesa Ileana și-a dat seama de nevoile acestuia, încercând să le îplinească, strângând fonduri și organizând cămine, colonii de vară pentru petrecerea cât mai utilă a vacanțelor²⁹.



Fig. 4, Președinta „Triunghiului Albastru”, A.S.R. Principesa Ileana purtând uniforma și salutând, ANR, SANIC, *Fond familial Cantacuzino*, dosar 297, p. 3.

²⁷ Nicoleta Petcu, *op. cit.*, p. 262.

²⁸ ANR, SANIC, Fond Asociația Creștină a Femeilor din România, dosar 1/1922, f. 271-275, 297-301.

²⁹ *Ibidem*, f. 97.

CA MEMBRĂ A TRIUNGHILUI ALBASTRU

Trebuie să fiu
 Respectuasă față de Dumnezeu
 Iubitoare de oameni
 Utilă semenilor mei
 Nepărtinitoare în judecata lor și a mea
 Gata să-i servesc
 Harnică și cu spor la muncă
 Înlăfându-mă spre adevăr și frumos
 Umilă părticică a lumii
 Liniștită și demnă

Adevărată stăpână pe mine însu-mi
 Leală față de prieteni
 Bună cu cei mici
 Alături în cuget cu cei mai aleși
 Sinceră și serioasă în hotărâri
 Totdeauna politicoasă în purtare
 Răbdătoare și perseverentă
 Urmând drumul minunat ce mi se deschide

Și voi face tot ce-mi va fi cu putință pentru a
 onora pe Dumnezeu, țara și orașul meu, pentru
 a ajuta pe celelalte fete, și pentru a fi în orice
 împrejurare o membră cinstită și credincioasă a
 Triunghiului Albastru.

CARTE DE ÎNSCRIERE

Numele Vârsta

Adresa Telefon

Numele părinților

Reședința părinților

Școala Clasa

Numele grupului Ziua și ora

De câte ori ai fost în câmpul de veră

Fig. 5, Legământul și cartea de înscriere a membrilor Triunghiului Albastru, ANR, SANIC, Fond familial Cantacuzino, dosar 294, f. 508.

Principesa Ileana a fost o lideră devotată a ACF, în continuă legătură cu membrele asociației, atât în țară, cât și în străinătate, așa cum se observă și din corespondența sa cu Regina Maria, de exemplu scrisoarea sa din 6 noiembrie 1928:

„În Polonia,
6 noiembrie 1928

Draga mea Mamă

Ieri a fost îngrozitor de trist să plec. Astăzi am trecut prin țara noastră dragă, prin toate dealurile acoperite de păduri, în culorile minunate de toamnă. Noi stăm foarte confortabil, fiecare având propriul compartiment, iar conductorul este foarte amabil. Noaptea trecută ne-am întâlnit cu bătrânul Spiss care mergea la Broșteni. Era foarte „vânător” și purta o armă pe umăr.

Aș vrea să fi lăsat lucrurile mai bune acasă. Mă gândesc tot timpul la tine și la Nicky și la toate greutățile voastre. Cred că Y. W. C. A. o să meargă până mă întorc. Este foarte trist că soțul Alicei se poartă urât și îi ține partea mamei lui împotriva lui Alice, mama lui vrea să divorțeze, vezi cât de groaznic

e acum și ce așteaptă ea. E atât de trist. Chiar dacă mă îndrept spre a-mi aranja lucrurile, toată inima mea e acasă, îngrijorarea pare să te cuprindă mult mai mult decât o face bucuria.

Mâine ajungem devreme la Berlin, unde o să trimit scrisoarea prin poștă. Nu am multe de spus fiindcă încă sunt pe drum, dar sunt mai mult cu tine decât sunt în tren. Te rog să-mi dai de veste la timp în legătură cu Parisul. Trebuie să știi înainte de 12 ale lunii ca să îmi aranjez biletele și lucrurile.

Cu multă dragoste pentru tine și Nicky,

Ileana³⁰.

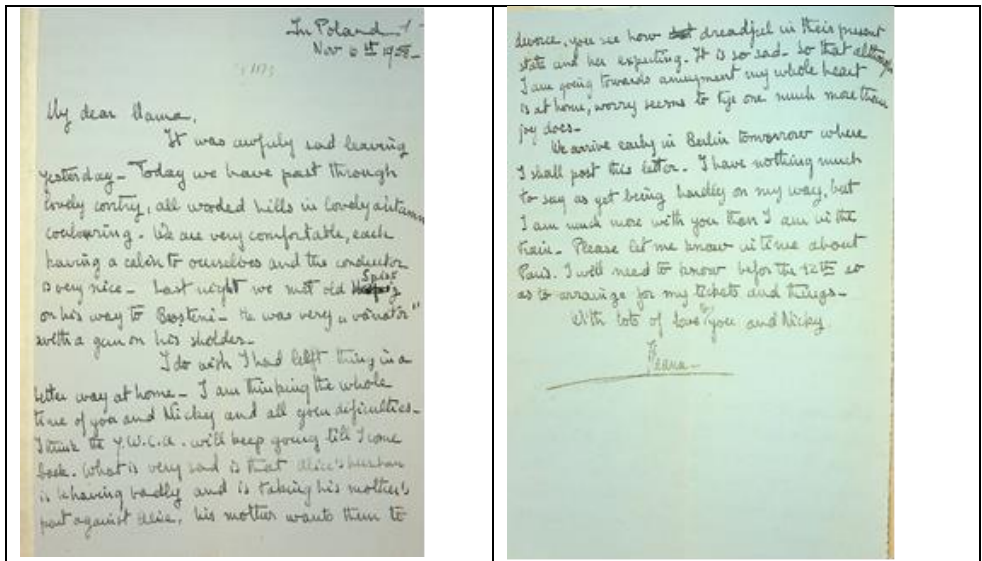


Fig. 6, 6 noiembrie 1928, Scrisoarea Principesei Ileana adresată mamei sale, Regina Maria, ANR, SANIC, Fond Casa Regală, Maria, Regina României, vol. II, dosar V/1173, f. 1-2, manuscris.

Prima președintă activă a Asociației Creștine a Femeilor a fost Maria Filipescu, văduva politicianului Nicolae Filipescu, ea fiind susținută de un

³⁰ANR, SANIC, Fond Casa Regală, Maria, Regina României, vol. II, dosar V/1173, f. 1-2, manuscris.

comitet format din: Zoe Râmnicănu, Alexandra Catargi, Constanța Nichita, Lucreția Brancovici³¹.

Cea mai activă și cunoscută, pe plan intern și internațional, președintă generală a ACF, timp de 22 de ani (1920-1941) a fost Natalia Slivici³², care apare în documente ca președintă, secretară și membră a asociației. Ea a fost o femeie educată, prietenă cu lidere feministe din Franța și alte țări (a corespondat constant, iar în 1939 a fost vizitată de Marianne Mills, secretara secției Educației Religioase a asociației World's Young Women Christian)³³. La Arhivele Naționale se păstrează mai multe scrisori ale unor fete pe care le-a educat în cadrul ACF, le-a organizat și condus – împreună cu Bucura Dumbravă, prima femeie alpinistă care a urcat pe vârful Omu - în excursii montane³⁴. Se pare că în 1940, Natalia Slivici s-a retras din funcția de președintă, dar a continuat să activeze ca membră a asociației.

La fel de activă a fost Tanti Georgescu (directoarea Liceului Teoretic de Fete - Carmen Sylva)³⁵, vicepreședinta ACF. Mai multe procese verbale ale ACF au fost semnate în calitate de președinte de Ioana Burileanu³⁶ și Elena Th. Orghidan³⁷.

O lideră aparte a ACF a fost Fanny Seculici (pseudonim: Bucura Dumbravă), o feministă revoluționară, care a înființat prima asociație de turism din România, a organizat numeroase expediții montane, a scris romane istorice. Arhivele Naționale ale României dețin o scrisoare de protest a Bucureii Dumbravă la adresa acelor care denigrau activitatea ACF, trimisă redactorului publicației „Idea Europeană”, Constantin Beldie:

³¹ ANR, Colecția 50, fond 15, dosar 4529, f. 159.

³² „Asociația Creștină a Femeilor Române, Dare de seamă asupra activității Asociației Creștine a Femeilor Române din Muntenia de la 1 aprilie 1940 - 31 martie 1941”, București, martie, 1942, p. 5, în Ștefania Mihăilescu, vol. II, p. 359; Narcis Dorin Ion, *Gânduri către buni prieteni. Din corespondența Principesei Ileana a României cu Alice Grunau*, în „Anuarul MNIR”, XXX, 2018, p. 213.

³³ ANR, SANIC, Fond familial Cantacuzino, dosar 296, f. 400.

³⁴ Idem, Fond Asociația Creștină a Femeilor, dosar 4, f. 2-15, manuscris.

³⁵ <http://balcic-si-bran.blogspot.com/2009/09/asociatia-crestina-femeilor-acf.html> - consultat la 29.08.2022

³⁶ ANR, SANIC, Fond familial Cantacuzino, dosar 298, f. 1-62, manuscris.

³⁷ *Ibidem*, f. 63-237, manuscris; Asociația Creștină a Femeilor Române, Dare de seamă asupra activității Asociației Creștine a Femeilor Române din Muntenia de la 1 aprilie 1940-31 martie 1941, București, martie, 1942, p. 5, în Ștefania Mihăilescu, *Din istoria feminismului românesc*, vol. II, Iași, Editura Polirom, 2006, p. 359.

„Sinaia,
14 februarie 1923

Domnule Redactor,

„Ideea Europeană” îmi face cinstea să mă numere printre colaboratorii și, cred, și printre prietenii săi. Prietenia întemeiată pe asemănarea ideilor este pentru mine tot ce e mai sfânt pe pământ, dar ea nu poate dăinui decât prin sinceritate. Și deoarece doresc, ca prietenia noastră să nu se strice, dați-mi voie să vă spun, cât de mult m-a durut un gest urât, ce l-ați făcut.

Timp de doi ani ați primit să executați toate lucrările tipografice pentru Asociația Creștină a Femeilor din România (YWCA) și de mai multe ori ați publicat câte o dare de seamă despre munca acestei societăți, ceea ce însemnează că, fiind lămuriți asupra scopului ei, n-ați dezaprobat-o. Și dintr-o dată o dați pe mâna unui dușman cu viziera închisă – cavalerii anonimi, a căror armă este pana, sunt foarte puțin admirabili – lăsându-l să arunce cea mai grozavă ocară asupra asociației creștine, cea a unei activități mincinoase.

Nu discut părerile cavalerului anonim, judec numai faptul că v-ați făcut părtașii atacului său, după ce nimic în relațiile Dv. anterioare cu YWCA nu v-a îndreptățit la aceasta.

Primiți, Domnule Redactor, încredințarea adâncei mele păreri de rău.

Bucura Dumbravă³⁸

Alice Voinescu, prima femeie din România cu doctorat în filozofie (1913, Sorbona), a fost și ea o promotoare a idealurilor Asociației Creștine a Femeilor. Membrele asociației se reuneau în mod regulat, dezbăteau diverse probleme, țineau discursuri, luau decizii. În documentele fondului ACF păstrat la ANR, Alice Voinescu este menționată ca participantă constantă la aceste reuniuni și susținătoare a unor eseuri, precum cele consemnate în procesele verbale ale ședințelor ACF din 1945³⁹, de exemplu cea din 21 august:

„Bran, 21 august 1945

Cursul s-a deschis cu cuvântul Domniței, care a citit un text din Evanghelie.

«Împărăția lui Dumnezeu... căci iat-o, ea este în sufletele noastre».
«Împărăția lui Dumnezeu e înlăuntru vostru».

³⁸ ANR, SANIC, fond personal Bucura Dumbrava, dosar 23, f. 1.

³⁹ *Ibidem*, f. 301v-305, manuscris.

Ce adânci sunt pentru noi aceste cuvinte! Mai ales pentru noi, care facem parte din această omenire ce trăiește într-un sbucium continuu și care are nevoie de atâtea lucruri! Răspunsul îl avem în versetele citate: de la Domnul. A venit ceasul să ne reculegem, să ne dăm seama că Dumnezeu nu numai că ne ajută în nevoile noastre, dar El aduce și împărăția cerurilor în sufletele noastre. Să dorim deci împlinirea minunatei rugăciuni: «Vie împărăția Ta». Și să cerem cu (insistență) stăruință, pentru ca ea să se întindă de la un suflet la altul, pentru ca omenirea să devie «împărăția lui Dumnezeu».

[...]

Domnița⁴⁰ a încheiat cele spuse prin citirea Psalmului 23, care e cel mai bun îndemn de-a avea încredere. Cuvintele Domniței au fost primul imbold pentru a începe o viață nouă.

Dra Slivici: propune ca în ședințele ținute de Alice Voinescu, dra Nichita, directoarea generală din țară a ACF să ne facă o expunere asupra asociației, deoarece D<umnea>ei are în cel mai de aproape contactul direct cu tineretul, pe care-l înțelege și în al cărui puls trăiește.

Apoi, dl. Bucuța a propus să vorbească despre problemele culturii în timpurile noastre.

Să gândim din nou gândurile Domnului „să trăim acest mesagiu din apus, care ne amintește ceva apropiat și frumos din spusele lui Newton, care, el savant, recunoștea că «savoir, c'est repenser les pensées de Dieu». Și desigur începutul acestui gând în noi, va fi ajutat de dna Alice Voinescu.

Domnița a conturat orizonturile spre care tindem. Dra Slivici ne-a expus etapele prin care vom trece în acest studiu. Dna A. Voinescu propune să facem din acest ciclu de conferințe, convorbiri prietenești în care să se împletească cultura și știința D<umnea>ei cu neștiința noastră și cu aspirațiile noastre de a cuprinde cât mai multe cunoștințe. Și acest tot să fie o ascensiune făcută împreună.

Dna A. Voinescu ne mărturisește că pornește la lucru după o rugăciune făcută cu scopul de a ne aduna gândurile răzlețe. Am venit să respirăm un aer spiritual, cu intenția de a găsi un răspuns la întrebarea esențială: care e scopul vieții? Dacă în timpuri liniștite această întrebare a putut fi trăită fără necesitatea unui răspuns, azi nu mai e posibil. Azi se desenează un curent care ne silește să privim tot în viitor, care ne silește să uităm trecutul dureros. În asociație unde învățăm să ne rugăm nu ne este îngăduit să ne temem de trecut, să-l uităm, ci trebuie să fim conștienți de ceea ce am păcătuit.

Atmosfera în această casă a asociației e de credință în Dumnezeu. Să discernem împreună valorile definitive cu care putem reclădi o lume nouă. Nu

⁴⁰ Domnița era principesa Ileana.

putem începe d'a capa fără să nu ne bazăm pe trecut. Vom reclădi nu o lume nouă, ci o lume înnoită, o lume pe care am uitat-o în timpul din urmă, pentru că lumea creștină a deviat. Deci să nu căutăm miracolul în afară (după cum a spus Dumnezeu), el este în noi. «Si vous voulez changer le monde, il faut commencer par soi-même»⁴¹. E necesar să ne gândim la acest lucru, noi, care purtăm năzuința de-a schimba țara românească. Pentru aceasta să privim cinstit partea noastră de răspundere de tot ce s-a întâmplat.

I. Dna A. Voinescu ar dori în o primă întâlnire să pună față în față roadele creștinismului și păgânismului prin toate veacurile, pentru a lămuri scepticismul din noi. Să fie o confruntare a idealului creștin și a celui laic. Să ne impunem o disciplină, să ne alegem o cruce, un jug – jugul creștin, nu ca greutate, ci un mijloc de ușurare a greutății pe care o avem în viață.

II. În altă ședință să vorbim și să vedem cum se poate pune în practică, adică cum putem să alegem o cruce, să purtăm jugul lui Isus. Să ne apropiem de Isus, căci și sfinții sunt aspirații, imitații după El, dar nu sunt ceva împlinit. Isus nu ne-a cerut decât ceva ce putem face, de aceea s-a întrupat ca om, pentru a ne-o dovedi. Suntem o rasă divină, el ne-a relevat originea. De aici rezultă toate pretențiile morale: omul nu poate fi respectabil decât ca ființă veșnică, «strop din izvor veșnic».

III. Altă întâlnire să fie închinată celor trei virtuți: credința, nădejdea, dragostea.

IV. Și altă ședință să fie închinată rugăciunii: cum să ne apropiem de Dumnezeu prin puterea ei miraculoasă.

V. Și să încheiem cu nevoile vieții moderne puse în legătură cu rugăciunea, cu viața interioară, cu Dumnezeu.

Această încercare e o mare aventură: ea constă în a căuta drumul pe care Dumnezeu ni l-a trasat pentru fiecare. E o fericire să trăiești viața în acest sens: ca o aventură creatoare.

Să încredințăm voinței lui Dumnezeu soarta acestui grup ce pornește spre culmi.

Domnița: spune că totul va fi minunat și că vom bucura și pe cai mai mari, care ne oferă această posibilitate. Toți avem nevoie unul de altul. Alțeta Sa a citit apoi fragmentul asupra dragostei din epistola Sf. Pavel către Corintieni.

Ședința s-a terminat cu mulțumire și nădejdia că Domnița va mai veni în mijlocul nostru la ședințele viitoare⁴².

⁴¹ *Dacă vrei să schimbi lumea, trebuie să începi cu tine însuși* – lb. fr.

⁴² ANR, SANIC, Fond Asociația Creștină a Femeilor, dosar 1, f. 270 – 274v, manuscris.

Alice Grunau-Dimăncescu, conducătoare a secției funcționarelor a ACF, a fost o altă lideră remarcabilă. În postările lui Radu Mihai Dimăncescu⁴³, fiul ei, este prezentată ca o buna organizatoare a coloniilor de la Balcic și Bran, cu program zilnic de sport, șezători, meditații și rugăciuni, care se prelungeau uneori peste pragul serii, cu cântece pe muzică germană:

„Mama cânta foarte mult la pian și adapta cântece și marșuri cărora le compunea texte românești. Prin faptul că tata - Ioan Dem. (Nelly) Dimăncescu - era ofițer de carieră, noi, cei doi copii (Sanda și cu mine), eram pe perioada verii tot timpul lângă mama noastră. Excepție făceau vacanțele petrecute la via Radalicella din Urlați/Valea Mieilor. Beneficiam de acest statut privilegiat fiindcă mama, ACF-ista din primii ani ai asociației, șefa Secției Funcționarelor, devenise la începutul anilor '30 și directoarea a două serii succesive de colonii de vara (Bran și Balcic sau invers, după calendarul fiecărui an). Astfel, am avut șansa unor concedii de neuitat în niște locuri de referință ca ambianta naturala, dar și ca prezență de spirit românesc. Si am mai avut ocazia de a fi martor al unor activități ACF despre care astăzi nu se cunosc atât de multe”⁴⁴.

Alte membre valoroase ale ACF au fost: Maricica Muzicescu, profesoară de bizantologie și membră a Academiei Române - secția studentelor, Mariana Murnu, profesoară de limba franceză - secția elevelor, Vasi Paraschivescu, directoare la o școala industrială - secția lucrătoarelor și ucenicilor. Sau Hanzi Colias, conducătoarea serviciului financiar/aprovizionare, având ca responsabilități gestiunea și aprovizionarea celor trei colonii, dar și a cantinei deschise studenților la sediul ACF-ului din strada Popa Rusu, nr. 13. Hanzi Colias era și o jucătoare a echipei de volei campioană, divizionară Start Club, formată exclusiv din ACF-iste⁴⁵.

III. Din istoria Asociației Creștine a Femeilor în perioada anilor 1940.

Din scrisori, facturi păstrate la arhive reiese că, la fel ca multe alte societăți, AFC a colaborat cu „Straja Țării”, patronată de regele Carol al II-lea, a promovat sloganul: „Credință și muncă către Țară și Rege”.

⁴³ <http://balcic-si-bran.blogspot.com/2009/09/asociatia-crestina-femeilor-acf.html>

⁴⁴ *Ibidem*.

⁴⁵ Narcis Dorin Ion, *op. cit.*, p. 223.

În vremea celui de-al Doilea Război Mondial, principesa Ileana a continuat să sprijine educația tinerelor, totodată, a acordat asistență ostașilor răniți, după cum făcuse și Regina Maria în Primul Război Mondial. Împrejurările au făcut ca ajutorul ei să fie necesar atât la Viena, unde a colaborat cu Crucea Roșie Română pentru îngrijirea prizonierilor români, dar și în țară, înființând la Bran: Spitalul „Inima Reginei”. La spital, Ileana a contribuit la deschiderea unor cluburi: un club literar, unul muzical și un club sportiv. Echipa spitalului, iarna, juca meciuri de volei doar cu echipa din sat, în timp ce vara intrau în competiție și echipele Companiei de Telefoane, a ACF⁴⁶.

Dintr-un raport de activitate a ACF din anii 1939-1946⁴⁷, aflăm despre colaborarea cu Comisia generală română pentru asistența refugiaților polonezi, constituită în cadrul Ministerului de Interne și Comisia Americană pentru asistența refugiaților polonezi, despre perioada grea a regimului legionar din 1940, când afilierea sa internațională a fost considerată instrument masonic, despre regimul Antonescu, când ACF a colaborat cu „Consiliul de Patronaj al muncilor sociale”. În anul 1940, ACF a organizat cămine pentru studenți și trei cantine, a acordat ajutor medical în spitale, a transformat colonia sa din Bran într-o casă de odihnă permanentă pentru ucenici și muncitori tineri. În sediul său central, chiar dacă a fost afectat de cutremurul din noiembrie 1940, de bombardamente aeriene, asociația a reușit să întretină un program de cursuri, conferințe, concert, cinema etc. Războiul a provocat evacuarea centrelor asociației de la Iași, Cluj și Chișinău, cu pierderi totale, iar filialele din Sibiu și Timișoara și-au încetat activitatea din lipsă de fonduri.

Chiar și în aceste condiții de război, asociația a continuat să funcționeze. Din darea de seamă a ACF pe anii 1940-1941⁴⁸, sunt enumerate multe activități sociale ale membrilor, atât de necesare în acești ani de război. Astfel, Asociația Creștină a Femeilor Române, în colaborare cu Societatea Națională de Crucea Roșie, a înfăptuit, cu ajutorul filialelor sale din centrele mari urbane (Timișoara, Iași, Craiova, Arad, Sibiu, Cernăuți), un amplu program de asistență a refugiaților de război, din Polonia, Basarabia, Bucovina de Nord și Nord-Vestul Transilvaniei. Filiala asociației din Muntenia, cu sediul la București, de exemplu, a pus la dispoziția Biroului de asistență și triaj al Crucii Roșii, spații de cazare și restaurante. Formând echipe speciale de

⁴⁶ Nicoleta Petcu, *op. cit.*, p. 266.

⁴⁷ ANR, SANIC, Fond familial Cantacuzino, dosar 294, f. 364-374.

⁴⁸ Ștefania Mihăilescu, *op. cit.*, p. 359-366.

asistență socială, asociația a contribuit la îndrumarea refugiaților spre instituțiile care erau chemate să le ofere sprijinul indispensabil pentru supraviețuire. Datorită acestor echipe, au funcționat normal căminele asociației, în care au fost adăpostiți mii de refugiați. Numai la căminele din București au fost găzduite peste 4.000 de persoane. Asociația a ținut legătura cu zece centre feminine din țară pentru ajutorarea refugiaților polonezi (cazare, aprovizionare cu alimente, asistență medicală, juridică etc.).

Restaurantul Asociației din București și două cantine ale sale au oferit zilnic mii de mese, ale căror costuri au fost parțial suportate de Crucea Roșie și de comisariatele refugiaților. Aceeași asociație a ajutat zeci de mii de ucenice și lucrătoare de fabrică, un mare număr de eleve, studente și funcționare nevoiașe, oferindu-le mese, gustări, consultații medicale și tratamente gratuite etc⁴⁹. De exemplu, în 1940, restaurantul ACF din str. Popa Rusu nr. 13, și-a deschis porțile dând zilnic între 500-1.000 mese și servind de la 31 mai până la 1 iulie un total de 148.490 mese cu plată, acoperite parte de Crucea Roșie, comisariatele respective. Pe lângă acestea ACF a servit gratuit tot pentru refugiați 11.500 mese, ceea ce dă un total de 159.999 mese⁵⁰.

Între 1945 și 1947, în paralel cu tabăra Asociației Creștine a Femeilor, la Bran s-au organizat și tabere conduse de foste secretare de la ACF, pentru studentele și elevele de liceu refugiate din Basarabia. Numărul lor era destul de mare, de exemplu, în luna august 1947 tabăra cuprindea 150 de tinere, care erau coordonate de A. Manoliu (directoarea taberei), Natalia Slivici, Vasi Paraschivescu, Alice Voinescu și doamna Popescu⁵¹. Programul taberelor cuprindea excursii în împrejurimi, focuri de tabără aprinse pe Valea Turcului, în spatele spitalului „Inima Reginei”, participări la slujbele religioase din biserica principesei Ileana sau la biserica din satul Poarta, pelerinaje la mormântul inimii Reginei Maria, vizite la castelul Bran sau la târgul din oraș organizat în 9 august de Sfântul Pantelimon (stil vechi), baluri mascate, jocuri sportive (meci de volei), șezători, participări la prelegeri sau discuții de grup⁵².

Natalia Slivici, delegata ACF pentru secțiunea refugiaților polonezi din România a realizat rapoarte despre activitatea cercurilor femeilor poloneze refugiate în România, care au organizat două cursuri literare și trei expoziții de

⁴⁹ *Ibidem*.

⁵⁰ *Ibidem*, p. 361.

⁵¹ Nicoleta Petcu, *op. cit.*, p. 262.

⁵² *Ibidem*, p. 266.

muncă manuală⁵³. În 1944, când Moldova și Basarabia erau teatre de război, valuri de refugiați, mulți copii s-au revărsat pe București și în alte zone din țară. ACF a sprijinit două tabere pentru copii orfani, în Transilvania de Sud, conduse de Vasi Paraschivescu, care au funcționat șase luni⁵⁴. În noiembrie 1944, Natalia Slivici a participat la Washington la lucrările unei comisii de reconstrucție, care avea în plan crearea unei baze creștine a societății viitoare⁵⁵.

În 1945, membrele ACF și-au continuat activitățile la București, unde s-au organizat săptămânal 300 de elevi, iar la Bran a funcționat o tabără de 80 eleve și 20 studenți, unde Natalia Slivici și Alice Voinescu au ținut cursuri pe tema *reconstrucției umane*⁵⁶, iar principesa Ileana a vizitat deseori colonia.

Erau însă ani grei, de război, de dictatură, iar organizații care nu au aderat la Uniunea Femeilor Democratice din România au fost etichetate drept „reacționare și potrivnice democrației populare” și, ca atare, dizolvate în cursul anilor 1947-1948, precum Asociația Creștină a Femeilor Române, Federația Femeilor Universitare, asociațiile de asistență socială ș.a.⁵⁷.

Anemari Monica NEGRU
Arhivele Naționale ale României

⁵³ ANR, SANIC, Fond familial Cantacuzino, dosar 294, f. 201, 324-325.

⁵⁴ *Ibidem*, p. 407.

⁵⁵ *Ibidem*.

⁵⁶ *Ibidem*, p. 409.

⁵⁷ Ștefania Mihăilescu, *op. cit.*, p. 80.