

MONUMENTE ISTORICE, PARCURI ȘI GRĂDINI DIN ROMÂNIA. UN SCURT ISTORIC DE CLASARE ÎN CONTEXT NAȚIONAL ȘI EUROPEAN

Alexandru MEXI

Abstract: The first law for the protection of historic monuments from Romania was published in 1892. A few years later, in 1904, the first inventory of historic monuments was issued, and in it there were no parks and gardens. The first ones to be listed as cultural heritage were the ones around the Mogoșoaia Palace, near Bucharest. They were listed by Royal Decree in 1945, and they followed a European trend that started long before in Central Europe. The park and gardens at Mogoșoaia Palace were soon followed by more and more private gardens and public parks from all over the country. In less than a century since the Royal Decree of 1945, Romania counts more than 160 such historic monuments, most of which are represented by parks and gardens next to castles, palaces, manors and monasteries.

The following paper aims to present the history of the way in which parks and gardens were listed as cultural heritage in Romania and to summarize the listing process of some of the most well-known such landscaped ensembles.

Keywords: cultural heritage, garden history, public parks, private gardens, listing process.

Introducere

Astăzi, în Lista Monumentelor Istorice – inventarul oficial al patrimoniului cultural imobil din România și, totodată, principalul document care asigură statutul juridic de protecție al monumentelor istorice – se regăsesc mai bine de 160 de parcuri și grădini individual clasate¹. Dintre acestea, puțin peste 130 sunt reprezentate de amenajări ale unor vechi castele, conace sau palate care au aparținut unor familii nobiliare. Restul sunt reprezentate de

¹ Clasarea este procedura legală prin care unui imobil îi este conferit regimul de monument istoric.

parcuri publice municipale și de grădini ale unor instituții de cult². Multe altele din toată țara încă își așteaptă locul, de altfel bine meritat, în acest registru oficial al patrimoniului cultural din România.

Istoria primelor amenajări peisagistice din România care au dobândit statutul de monument istoric începe pe la mijlocul secolului trecut, atunci când „parcul, terasele, grădinile și livezile curții de la Mogoșoaia” au fost clasate prin Decret Regal în aprilie 1945³. La scurt timp, parcul, terasele, grădinile și livezile curții de la Mogoșoaia au fost urmate și de alte amenajări similare, deopotrivă grădini private – grădini ale unor castele, conace sau chiar biserici și mănăstiri, dar și de parcuri publice municipale. Istoria definerii grădinilor sau parcurilor ca monumente istorice începe însă în Europa cu aproape jumătate de secol înainte de clasarea amenajărilor de la Mogoșoaia.

Grădina, un tânăar monument istoric

Așa cum afirmă cercetătoarea Sonja Dümpelman, efectele creșterii industrializării, în mod particular în a doua jumătate a secolului al XIX-lea, au atras atenția elitei politice și culturale din întreaga Europă cu privire al necesitatea stabilirii unui cadru legislativ și a unor mijloace pentru protejarea monumentelor și a pădurilor⁴. O dezbateră dedicată protecției și conservării grădinilor a avut loc însă abia pe la începutul secolului XX⁵. Inițial, așa cum afirmă aceeași cercetătoare, rolul acestei debateri a fost de a încerca să renască

² Pentru mai multe detalii vezi Mexi Alexandru, *Despre grădini și parcuri de patrimoniu din România. Observații, statistici și terminologie de specialitate*, în „Revista Monumentelor Istorice”, nr. 1/2018-2019, București, în curs de publicare.

³ Decretul Regal nr. 1222/14 aprilie 1945, publicat în Monitorul Oficial, nr. 91/19 aprilie 1945. Pentru mai multe detalii vezi Sergiu Iosipescu, G. M. Cantacuzino, *Parcul și Palatul Brâncovenesc de la Mogoșoaia. Memoriu pentru reconstituirea protecției integrale a sitului*, în „Buletinul Comisiei Monumentelor Istorice”, nr. 3-4, an IV, București, 1993, p. 29-31.

⁴ Sonja Dümpelman, *“Per la difesa del giardino”: Gardens, Parks, and Landscapes Between Tradition and Modernism in Early Twentieth-Century Italy*, în „Modernism and Landscape Architecture”, ed. Therese O’Malley și Joachim Wolschke-Bulmahn, Washington, National Gallery of Art, 2015, p. 137-168.

⁵ Capitol preluat din Alexandru Mexi, *Rolul parcurilor publice în modernizarea României (1830-1914)*, teză de doctorat, Universitatea din București, București, 2020.

„arta și cultura grădinii”⁶, iar ea a fost organizată, cum altfel decât în leagănul grădinilor europene – Italia⁷.

În Peninsula, *Legea privind protecția pădurilor statului* (1877), iar ulterior *Legea privind conservarea monumentelor și obiectelor de artă de mare prestigiu și antichitate* (1902), au creat premisele pentru ca în 1905, 1907 și 1909 să se solicite includerea grădinilor în categoria obiectivelor de patrimoniu, motivându-se că:

„grădina reprezintă o artă a modificării naturii și este asemenea unui bloc de marmură în mâinile unui sculptor sau pictor, iar ele [grădinile] sunt astfel monumente reale și adevărate care, pe lângă faptul că oferă divertisment moral și intelectual, reprezintă și materiale de studiu pentru înțelegerea caracteristicilor perioadelor în care au fost amenajate”⁸.

Astfel, în 1912, *Direzzione delle Belle Arte* a urgentat și a reușit să includă „ville-le, parcurile și grădinile istorice de interes istoric sau artistic” în *Legea monumentelor*⁹. Zece ani mai târziu, în anul 1922, tot în Italia s-a organizat prima conferință dedicată protecției grădinilor istorice, eveniment care a avut loc la Capri și care a celebrat noua lege a „protecției frumuseților naturale și a siturilor de interes istoric deosebit”¹⁰. Italia a dat tonul în ceea ce privește definirea și includerea parcurilor și a grădinilor în categoria monumentelor istorice, iar alte state i-au urmat. Nu a trecut mult până ce țări de pe întreg mapamondul au început să includă grădinile și parcurile în inventare oficiale ale patrimoniului cultural imobil.

⁶ Sonja Dümpelman, *op. cit.*

⁷ Pentru mai multe detalii despre începuturile artei grădinilor europene vezi: Helena Attlee, *Italian Gardens. A Cultural History*, Londra, Frances Lioncoln, 2006; Michel Conan, *Dictionnaire historique de l'art des jardins*, Paris, Hazan, 1996; Ehrenfried Kluckert, *European Garden Design*, H.F. Ullmann, 2007; Ian McHarg, *Design With Nature*, New York, The Natural History Press, 1969; Candice A. Shoemaker, *Encyclopedia of Gardens. History and design*, vol. I-III, Chicago și Londra, Fitzroy Dearborn Publishers, 2001; Patrick Taylor (ed.), *The Oxford Companion to the Garden*, New York, Oxford University Press, 2006; Tom Turner, *European Gardens. History, Philosophy and Design*, Londra și New York, Routledge, 2011; Ana Felicia Iliescu, *Istoria artei grădinilor*, București, Ceres, 2014 și altele.

⁸ Sonja Dümpelman, *op. cit.*, p. 140.

⁹ *Ibidem.*

¹⁰ *Ibidem.*

În România, prima lege a monumentelor istorice s-a promulgat în 1892, iar în 1904 s-a publicat primul inventar oficial al patrimoniului cultural imobil.¹¹ Prefața acestei prime liste a monumentelor istorice prezenta următoarele:

„În 1892 se votează și se promulgă o lege a monumentelor istorice. Această lege prevede o comisiune consultativă pe lângă Ministerul Cultelor și Instrucțiunii Publice, care și va da avizul asupra monumentelor istorice, când va fi vorba de dărâmare, restaurare și reparare. Prima comisiune a fost compusă din următoarele persoane: T. Maiorescu, Gr. Tocilescu, C. C. Arion, V. A. Urechia și G. Sterian. Astăzi este compusă din: Ioan Kalinderu, B. P. Hașdeu, Gr. Tocilescu, Gr. Cercez și N. Gabrilescu. Cea dintâiu grijă a acestei comisiuni a fost de a întocmi un inventar de toate monumentele. În acest scop s'a adresat d-lor prefeți cum și altor persoane cerându-se lămuriri. În 22 Martie 1895 Comisiunea hotărăște ca lista monumentelor întocmită după datele primite să se împartă în monumente istorice, cari vor fi întreținute de stat și monumente publice, cari vor fi întreținute de comune. În 23 Mai 1897 consiliul de Miniștri aprobă referatul d-lui Ministru al Cultelor și Instrucțiunii publice în privința inventarului monumentelor istorice și publice și-l autoriză a-l supune M.S. Regelui”¹².

Cu un an înainte ca, în premieră, în Italia, să se înceapă solicitările privind includerea grădinilor în categoria obiectivelor de patrimoniu, în România s-a elaborat prima listă a patrimoniului cultural. În aceasta nu au fost identificate nici parcuri publice și nici grădini private. Acest inventar al patrimoniului cultural era dedicat, aproape în totalitate, așa cum se preciza și argumenta încă din prefață, bisericilor și mănăstirilor:

„Aproape singurele noastre monumente istorice și publice sunt biserici și mănăstiri. Și pentru ce aceasta, lucrul se explică foarte ușor. În trecutul nostru, singură biserica era numai mântuire și fericire! După secularizarea averilor mănăstirești aceste monumente au cam fost date uitării, din pricină, că nevoile moderne ale statului român în organizare au fost așa de mari, că nu ajungeau mijloacele bănești pentru toate. Cu timpul însă s'a produs o mișcare în favorul

¹¹ ***, *Inventarul Monumentelor Publice și Istorice din România*, în „Biserica Ortodoxă și Cultele Străine din Regatul Român”, București, Institutul de Arte Grafice „Carol Göbl”, 1904. p. CXVII.

¹² *Ibidem*.

acestor monumente. Au vorbit și scris despre ele și despre frumusețea și importanța lor istoricii și artiștii ce avem [...]”¹³.

Vedem astfel, încă din primele pagini, faptul că accentul era pus pe monumentele de cult, iar răsfoind cu atenție acest prim inventar al patrimoniului cultural vedem că, pe lângă biserici, mănăstiri și troițe, au mai fost enumerate și unele ruine antice sau cetăți medievale (ex.: „Piciorul Podului lui Traian,” „Șanțul orașului Drubeta și cimitirul roman,” „Valul lui Traian,” „Palatul Ștefan-cel-Mare” din Vaslui și altele). Toate aceste monumente au fost împărțite în categoriile: „Monumente de for public” și „Monumente istorice,” monumentele istorice fiind reprezentate, cu excepția „Cetății Neamțului,” exclusiv de biserici, mănăstiri și mitropolii.

Faptul că niciun parc public sau grădină privată nu se regăseau la acea dată pe acel precursor al actualei *Liste a Monumentelor Istorice* nu este de mirare, mai ales în condițiile în care o primă inițiativă de a clasa parcuri și grădini a apărut, așa cum am văzut deja, un an mai târziu, în Italia. Mai mult, spre deosebire de spațiul italian, în România nu existau exemple remarcabile de grădini private, iar parcurile publice încă nu apucaseră să se dezvolte suficient și nici să dobândească o valoare istorică și/sau culturală așa cum dobândiseră imobile ale antichității și evului mediu, diferite biserici și mănăstiri.

Abia în *Lista Monumentelor de Cultură de pe Teritoriul R.P.R.* din 1955¹⁴ vor începe să fie regăsite și unele grădini private sau parcuri publice: „Parcul Brâncoveanu [n.n. de la Mogoșoaia] (cu întregul complex de clădiri și parcul înconjurător)”¹⁵, „Grădina Cișmigiu cu tot complexul de clădiri”¹⁶, „Parcul Bibescu (cu casa lui I. Bibescu, un chioșc de fier și o piatră mormântală)”¹⁷, „Grădina Domnească (cu urma din Palatul Mihalache Sturdza)”¹⁸ etc. Acest aspect nu este deloc întâmplător dacă analizăm în primul rând stadiul evoluției acestui domeniu în țară și în străinătate și la alte inventare

¹³ *Ibidem*.

¹⁴ Academia Republicii Populare Române – Comisia Științifică a Muzeelor, Monumentelor Istorice și Artistice, *Lista Monumentelor de Cultură de pe Teritoriul R.P.R.*, Editura Academiei Republicii Populare Române, Editura Academiei Republicii Populare, f.l., 1955.

¹⁵ *Idem* p. 20.

¹⁶ *Lista Monumentelor de Cultură de pe Teritoriul R.P.R.*, 1955.

¹⁷ *Idem*, p. 174.

¹⁸ *Idem*, p. 177.

ale patrimoniului cultural imobil din Europa, subiectele de la conferințele internaționale și la dezbaterile referitoare la valoarea culturală a grădinilor și a parcurilor ș.a.

Începând cu *Lista Monumentelor de Cultură de pe Teritoriul R.P.R.* din 1955, grădinile private și parcurile publice vor deveni o prezență constantă în listele și inventarele oficiale ale patrimoniului cultural imobil din România. De la o listă la alta, numărul lor va crește și din ce în ce mai multe amenajări peisagere vor fi evaluate și vor dobândi statutul de monument istoric¹⁹.

Un scurt istoric de clasare a unor grădini de castele și conace

Aminteam la începutul acestui articol că majoritatea amenajărilor peisagere clasate din România sunt reprezentate de grădini aparținând unor vechi domenii nobiliare. Dintre cele peste 130 de astfel de exemple, prezentăm în cele ce urmează un scurt istoric de clasare a câtorva dintre cele mai cunoscute amenajări peisagere de pe lângă castele, conace și palate din România:

1. Parcul și grădina Palatului Mogoșoaia

Parcul și grădina de la Mogoșoaia sunt primele astfel de amenajări peisagere care au dobândit statutul de monument istoric în România, fiind clasate prin Decret Regal în 1945. În *Lista Monumentelor de Cultură de pe Teritoriul R.P.R.* din 1955, primul inventar al patrimoniului cultural imobil din România care a fost elaborat ulterior Decretului Regal din 1945, ansamblul de la Mogoșoaia figura astfel: „Palatul Brâncoveanu (cu întregul complex de clădiri și parcul înconjurător)”²⁰. Deși nu au mai fost amintite grădina, terasele sau livezile, așa cum erau acestea identificate în decret, este greu de crezut că ele au fost eliminate din această listă. Cel mai probabil au fost incluse în „parcul înconjurător”, fără a mai fi enumerate individual.

Aproximativ 25 de ani mai târziu, în următorul inventar al patrimoniului cultural imobil din România, respectiv în *Lista bunurilor din patrimoniul cultural național al Republicii Socialiste România (monumente istorice)* din 1980, sunt incluse, din nou, amenajările peisagere de la Mogoșoaia. Aici, ele

¹⁹ Pentru mai multe informații vezi listele și inventarele oficiale din anii 1904, 1955, 1980, 1991-1992, 2004, 2010 și 2015.

²⁰ *Lista Monumentelor de Cultură de pe Teritoriul R.P.R.*, 1955.

figurează ca monumente de arhitectură aparținând „Palatului Brâncoveanu: palatul, incinta cu turn, cuhnia, parcul; nr. 757-761”²¹.

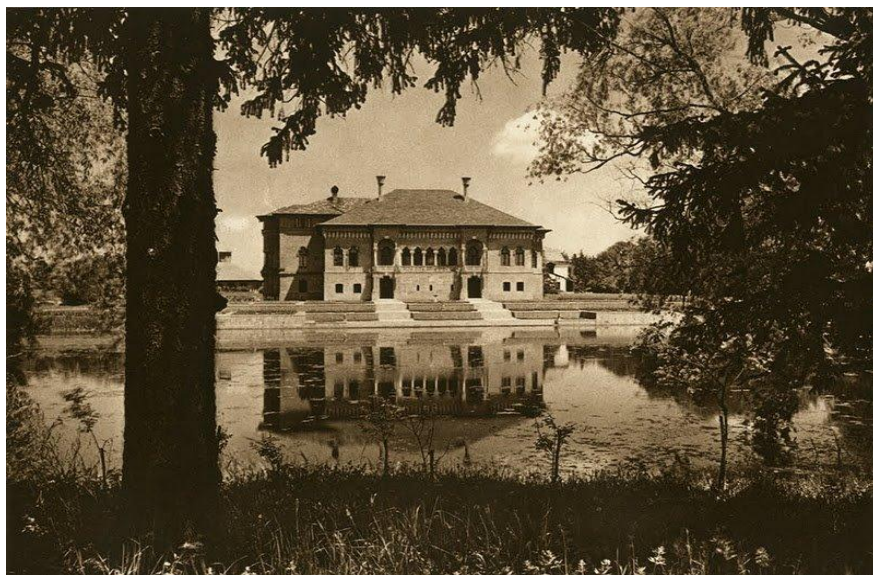


Fig. 1, Palatul Mogoșoaia văzut de pe malul opus al lacului, nedatat,
Arhiva Institutului Național al Patrimoniului

Mai târziu, după Revoluția din 1989, parcul de la Mogoșoaia, parte a monumentului „Palatul Brâncoveanu (cu întregul complex de clădiri și parcul înconjurător)” este inclus în *Lista Monumentelor, Ansamblurilor și Siturilor Istorice* din 1991-1992, cod 42 B 054²². După publicarea Legii nr. 422/2001 privind protejarea monumentelor istorice, „parcul, lacul, grădina istorică, livada (36,4 ha)” devin o subcomponentă-monument istoric a Ansamblului Palatului Brâncovenesc, identificându-se în *Lista Monumentelor Istorice* din 2004, actualizată în 2010 și 2015, cu codul IF-II-m-A-15298.08²³.

2. Parcul Castelului Peleş din Sinaia

²¹ *Lista bunurilor din patrimoniul cultural național al Republicii Socialiste România (monumente istorice)*, 1980.

²² *Lista Monumentelor, Ansamblurilor și Siturilor Istorice*, 1991-1992.

²³ Vezi *Lista Monumentelor Istorice*, 2004, actualizată în 2010 și 2015.

Parcul Castelului Peleş de la Sinaia este un alt monument istoric înscris în patrimoniul cultural imobil al României încă de pe la jumătatea secolului al XIX-lea. Acesta este inclus alături de întregul complex de clădiri de la Castelul Peleş²⁴ în *Lista Monumentelor de Cultură de pe Teritoriul R.P.R. din 1955*²⁵.

În 1980 figurează, din nou, în *Lista bunurilor din patrimoniul cultural național al Republicii Socialiste România (monumente istorice)*. În acest caz, el este definit ca monument de arhitectură, parte din „Ansamblul Peleş: castelul Peleş, Pelișor, clădirile anexe, moara hidraulică a mănăstirii Sinaia, parcul; nr. 7783-7787”²⁶.

În 1991-1992, în *Lista Monumentelor, Ansamblurilor și Siturilor Istorice*, parcul Castelului Peleş figurează la indicativul N.U.79.I.10 – „Ansamblul «Peleş» 1873-1883 et. I., 1869-1914 – et. II, art. Karel Liman, str. Poet Neculuță – Castelul Peleş, «Pelișor», Economatul, moara hidraulică a mănăstirii Sinaia și parcul (HCM din 1955)”²⁷.

Începând cu anii 2000, în *Lista Monumentelor Istorice din 2004*, actualizată în 2010 și 2015, acesta devine subcomponentă-monument istoric a Ansamblului Castelului Peleş, fiindu-i acordat codul PH-II-m-A16696.13²⁸.

3. Parcul Castelul Sturdza din Miclăușeni

Spre deosebire de parcurile-monument istoric anterior descrise, cel de la castelul Sturdza din Miclăușeni este menționat în *Lista Monumentelor de Cultură de pe Teritoriul R.P.R. din 1955* în cadrul descrierii monumentului „Castelul Stur[d]za-Miclăușeni (în parcul castelului este Biserica Buna-Vestire)”²⁹ însă, așa cum se poate observa, el este prezentat în mod diferit față de cele de la Castelul Peleş sau de la Palatul Brâncoveanu. Pe cale de consecință, este greu de precizat dacă acesta avea sau nu statutul de monument la data întocmirii acestei liste. Dat fiind faptul că există mai multe cazuri în care, în inventarul din 1955, se pot identifica mai multe parcuri și grădini definite ca monumente sau parte a unor monumente, putem considera că și în

²⁴ „Castelul Peleş (cu întregul complex de clădiri și parcul înconjurător)”, poziția 2470.

²⁵ *Lista Monumentelor de Cultură de pe Teritoriul R.P.R., 1955.*

²⁶ *Lista bunurilor din patrimoniul cultural național al Republicii Socialiste România (monumente istorice)*, 1980.

²⁷ *Lista Monumentelor, Ansamblurilor și Siturilor Istorice*, 1991-1992.

²⁸ *Lista Monumentelor Istorice*, 2004, actualizată în 2010 și 2015.

²⁹ *Lista Monumentelor de Cultură de pe Teritoriul R.P.R., 1955.*

cazul parcului de la castelul Sturdza, în ciuda unei descrieri diferite, putem discuta despre un parc-monument istoric.

Spre deosebire de lista din 1955, în *Lista bunurilor din patrimoniul cultural național al Republicii Socialiste România (monumente istorice)* din 1980 parcul este definit ca monument și este înscris în una dintre cele patru poziții, respectiv 5839-5842, care formează ansamblul „Castelul Sturdza-Miclăușeni: conacul, biserica, clădirile anexe, parcul”³⁰.



Fig. 2, Palatul Sturdza din Miclăușeni văzut din parc, 1963-1965,
Arhiva Institutului Național al Patrimoniului

În *Lista Monumentelor, Ansamblurilor și Siturilor Istorice* din 1991-1992 regăsim, din nou, parcul. Acesta este ușor de identificat ca făcând parte din ansamblul istoric al castelului, întrucât, pe lângă enumerarea alături de celelalte componente ale vechiului domeniu nobiliar identificat sub codul 24 B 527, el este și succint descris: „Ansamblul Castelului Stur[d]za, sec. XVIII-XIX: casele Stur[d]za, recondite, 1752, pe urmele altora mai vechi, sec. XVIII,

³⁰ *Lista bunurilor din patrimoniul cultural național al Republicii Socialiste România (monumente istorice)*, 1980.

Biserica Sf-ții Voievozi și Buna Vestire, 1787 (reclădită? 1823) cu Anexele și Parcul, refăcut peisagistic sec. XIX”³¹.

Începând cu *Lista Monumentelor Istorice* din 2004, actualizată în 2010 și 2015, parcul devine subcomponentă a ansamblului „Mănăstirea Miclăușeni,” ansamblu format din Biserica „Sf. Voievozi și Buna Vestire,” castelul Sturdza și parcul. Acesta din urmă primește codul IS-II-m-B-04199.03³².

4. Parcul Castelului Brukenthal din Avrig

Parcul Castelului Brukenthal din Avrig îl găsim pentru prima dată în inventarul patrimoniului cultural imobil din România din 1955. Acesta figurează la poziția 2788 – „Castelul Brukenthal (cu parcul)”³³. Câțiva ani mai târziu îl găsim, din nou, în *Lista bunurilor din patrimoniul cultural național al Republicii Socialiste România (monumente istorice)* din 1980. Aici, el este definit ca monument de arhitectură și este înscris la una dintre cele două poziții care formează ansamblul istoric, respectiv „8617-8618. m. arh., Castelul Brukenthal, cu parcul”³⁴.

În Lista din 1991-1992 îl redescoperim în cadrul monumentului „Castelul Brukenthal, sec. XVIII-XX, cu parcul,” cod 33 B 235³⁵. În *Lista Monumentelor Istorice* din 2004, actualizată în 2010 și 2015, parcul devine o subcomponentă-monument istoric a „Ansamblului Castelul Brukenthal” și îi este alocat codul SB-II-m-A-12319.03³⁶.

5. Parcul castelului Teleki din Gornești

Deși regăsim monumentul „Palatul Teleky, azi Preventoriul T.B.C.” în *Lista Monumentelor de Cultură de pe Teritoriul R.P.R.* din 1955³⁷, el nu este descris alături de parcul înconjurător. Acest aspect este modificat în *Lista bunurilor din patrimoniul cultural național al Republicii Socialiste România (monumente istorice)* din 1980, atunci când parcul este inclus în una din cele

³¹ *Lista Monumentelor, Ansamblurilor și Siturilor Istorice*, 1991-1992.

³² *Lista Monumentelor Istorice*, 2004, actualizată în 2010 și 2015.

³³ *Lista Monumentelor de Cultură de pe Teritoriul R.P.R.*, 1955.

³⁴ *Lista bunurilor din patrimoniul cultural național al Republicii Socialiste România (monumente istorice)*, 1980.

³⁵ *Lista Monumentelor, Ansamblurilor și Siturilor Istorice*, 1991-1992.

³⁶ *Lista Monumentelor Istorice*, 2004, actualizată în 2010 și 2015.

³⁷ *Lista Monumentelor de Cultură de pe Teritoriul R.P.R.*, 1955..

două poziții care definesc ansamblul nobiliar, respectiv „6885-6886 m. arh. Castelul Teleki, cu parcul”³⁸.



Fig. 3, Detaliu din parcul castelului Teleki din Gornești, 2019,
Arhiva personală Alexandru Mexi.

În *Lista* din 1991-1992 parcul este, din nou, amintit, în cadrul descrierii monumentului „Castelul Teleki, sec. XVIII-XIX, cu parcul,” cod 27 B 0236.³⁹ Începând cu anul 2004, parcul devine subcomponentă a ansamblului Castelului Teleki, fiindu-i alocat codul MS-II-m-A-15689.02⁴⁰.

6. Parcul Castelului Bella Fay din Simeria

În cazul parcului de la castelul Bella Fay din Simeria, cunoscut și ca parcul dendrologic din Simeria, acesta nu figurează nici în *Lista Monumentelor de Cultură de pe Teritoriul R.P.R.* din 1955 și nici în *Lista bunurilor din patrimoniul cultural național al Republicii Socialiste România (monumente istorice)* din 1980.

³⁸ *Lista bunurilor din patrimoniul cultural național al Republicii Socialiste România (monumente istorice)*, 1980.

³⁹ *Lista Monumentelor, Ansamblurilor și Siturilor Istorice*, 1991-1992.

⁴⁰ *Lista Monumentelor Istorice*, 2004, actualizată în 2010 și 2015.

Începând cu anii 1990, parcul a fost inclus pe listele patrimoniului cultural imobil din România. În Lista din 1991-1992, el a fost inclus alături de castel sub codul 27 B 215 – „Castelul Bella Fay cu Parcul, azi Institut de cercetări silvice, înc. sec. XIX”⁴¹. Ulterior, în listele din 2004, 2010 și 2015 a fost redefinit ca „parc dendrologic” și a devenit o subcomponentă-monument istoric a „Ansamblului Castelului Bella Fay”, fiindu-i alocat codul HD-II-m-B-03448.01.

Celor deja enumerate anterior, exemple remarcabile ale artei grădinilor din România, li se adaugă multe altele ale căror valori culturale și istorice le-au înscris în listele oficiale ale patrimoniului cultural național sau care le recomandă pentru clasarea lor în *Lista Monumentelor Istorice*.

Așa cum se vede din enumerarea anterioară și din scurtele descrieri ale fiecărui obiectiv, interesul pentru studierea grădinilor istorice și pentru includerea lor în marea familie a patrimoniului cultural imobil din România începe să se manifeste vizibil pe la mijlocul secolului trecut, iar mai apoi se intensifică. Cu toate acestea, în ciuda faptului că astăzi există un număr semnificativ de parcuri și grădini care au dobândit deja statutul de monument istoric, ele rămân mult prea puțin cercetate și, implicit, valorificate. În sprijinul acestei afirmații, precizăm că una dintre cărțile de bază și, în fapt, singura carte-inventar care cuprinde informații (de multe ori eronate) despre numeroase grădini și parcuri din România datează din anul 1958⁴² și nu a fost corectată și reeditată. Acestea i se mai adaugă câteva altele care prezintă amenajări peisagistice din diferite orașe sau din diferite zone ale țării⁴³ și un număr încă mult prea redus de studii monografice și/sau de articole științifice dedicate acestei categorii aparte a patrimoniului cultural imobil din România⁴⁴.

⁴¹ *Lista Monumentelor, Ansamblurilor și Siturilor Istorice*, 1991-1992.

⁴² Rică Marcus, *Parcuri și grădini din România*, București, Editura Tehnică, 1958.

⁴³ Vezi, de exemplu, Albert Fekete, *Transylvanian Garden History: castle gardens along the Maros River*, Kilozsvar, Müvelödes, 2007 sau Ciobotea Dinică; Ilie Bădescu; Ion Zărzără; Vasile Pleniceanu, Cezar Avram; Sorin Lukacs; *Grădinile și parcurile Craiovei*, Craiova, Editura de Sud, 1999.

⁴⁴ Vezi, de exemplu, Cornelia Feyer, *Grădinile lui Brukenthal*, Sibiu, Schiller Verlag, 2008; Cristina Woinaroski, *Istorie urbană. Lotizarea și parcul Ioanid din București în context European*, București, Simetria, 2013; Irina Criveanu, *Trei parcuri și toți trei*, în revista „Infinitesimal,” nr. 13, 2018-2019; Mircea Ciobotaru, *Grădinile publice din Iași în secolul al XIX-lea. Grădina Publică din Copou*, în „Monumentul XVI”, partea I, Iași, 2014; Alexandru Mexi, *Grădinile Castelului Peleş. Mitologie dinastică și peisaj cultural*, București, Simetria, 2017 etc., site-ul <http://monumenteuitate.org/ro/>, și altele.

O consecință directă și nefastă a lipsei studiilor și cercetărilor dedicate parcurilor și grădinilor istorice este reprezentată de modul în care, în varii perioade de timp, dar mai ales în ultimele decenii, au fost realizate intervenții necorespunzătoare, de multe ori ireversibile, care alterează imaginea generală a acestor amenajări peisagistice și care afectează valorile culturale și istorice pentru care astfel de grădini au fost clasate monumente istorice.

Concluzii

La începutul secolului al XX-lea, în urma mai multor inițiative și dezbateri, în 1912, în Legea monumentelor din Italia sunt incluse pentru prima dată „villele, parcurile și grădinile istorice de interes istoric sau artistic”. La scurtă vreme, ideea a fost preluată și de alte țări care vor începe să definească și să includă parcurile și grădinile în familia monumentelor istorice.

În România, primele astfel de amenajări care dobândesc statutul de monument sunt cele de la palatul brâncovenesc de la Mogoșoaia, de lângă București. Acestea sunt clasate prin Decret Regal în 1945. Lor li se adaugă la scurtă vreme și alte imobile similare reprezentate atât de parcuri și grădini private – de castel, conac, palat, biserică sau mănăstire –, cât și de parcuri publice. În timp, numărul parcurilor și grădinilor care dobândesc statutul de monument istoric, întrunind calitățile și valorile culturale și istorice necesare, crește, iar în prezent, în *Lista Monumentelor Istorice*, regăsim mai bine de 160 de astfel de amenajări peisagere. Cele mai multe dintre acestea sunt reprezentate de vechile grădini ale unor ansambluri mănăstirești, de castel, de conac sau de palat, iar unor exemple remarcabile precum parcul și grădinile Mogoșoaiei, parcul Peșului, cel al castelului Teleki din Gornești, al castelului Brukenthal de la Avrig sau cel al palatului Sturdza din Miclăușeni li se mai adaugă multe altele mai puțin cunoscute, dar cu certe valori culturale. Cu toate acestea, patrimoniul peisager rămâne unul mult prea puțin cercetat și, pe cale de consecință, prost întreținut și prea puțin și corect valorificat. Acesta merită o atenție deosebită și o bibliografie dedicată care să ofere informațiile necesare valorificării sale și prezervării calităților pentru care a fost clasat în inventarele mai vechi și mai noi ale patrimoniului cultural imobil din România.

Alexandru MEXI
Institutul Național al Patrimoniului